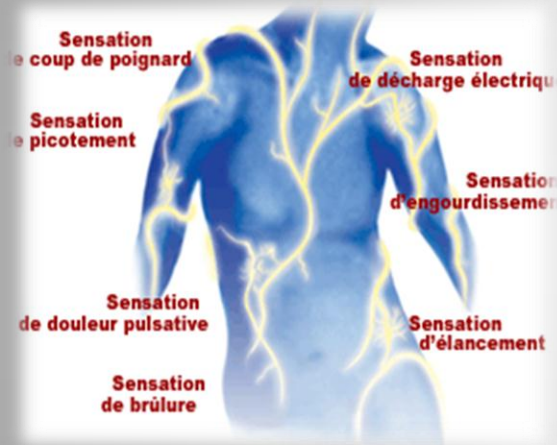


# LA DOULEUR NEUROPATHIQUE EN CONSULTATION DE LA DOULEUR: A PROPOS DE 340 CAS

F. Labaci, F.Soussen\*, S.Aboura, G.Rahmoune,  
B.Yacoubi\*, R.Messrer\*, S. Meziani\*,  
T. Benbouzid\*, M.E.H Benmati

*Service d'Anesthésie Réanimation*  
*\*Service de Neurochirurgie*  
*Consultation de la douleur*  
*CHU Bab-El-Oued*





# INTRODUCTION

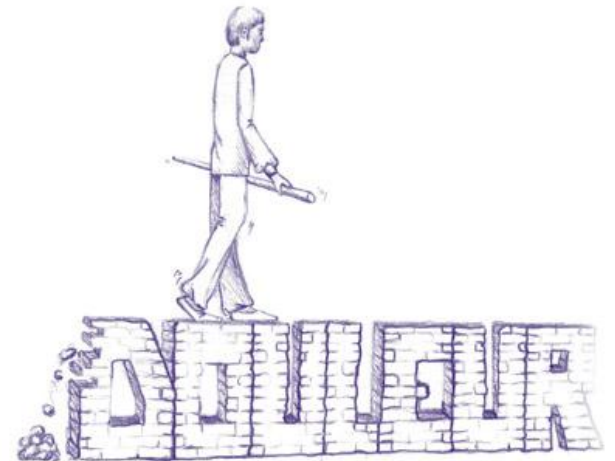
La douleur Neuropathique



Chronique



Traitement  
Multimodal



# MATERIELS

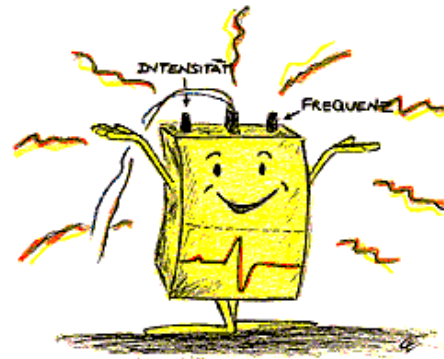
- Etude : **Rétrospective**
- Consultation: **douleur**
- Période : **04 Années (2008-2011)**
- Nombre de patients : **340 cas**

# METHODES

- Critère d'inclusion : **Adulte**
- Evaluation :
  - **DN4**
  - **EVA**
  - Schéma corporel
  - Echelle multidimensionnelle: **QDSA**
  - **HAD**

# METHODES: ARMES THÉRAPEUTIQUES

- **Traitement Spécifique:**
  - Antidépresseur: Imipramine, Amitriptyline, Duloxetine
  - Antiépileptique: prégabaline, carbamazépine
- **Traitement Adjuvant :**
  - Tramadol
  - Clonozepam
  - Baclofene
- **Psychothérapie**
- **Autres traitement:**
  - TENS
  - Blocs Anesthésique
  - Xylocaïne ou la Ketamine en IV.



# METHODES

- **Dates d'évaluation: En Jours (J)**
  - La première consultation: J1.
  - 15 J.
  - **30 J: 1 mois**
  - 60 J: 2 mois
  - 90 J: 3 mois
  - 120 J: 4 mois
  - 150 J: 5 mois
  - 180 J: 6 mois
  - **> à 6 mois**

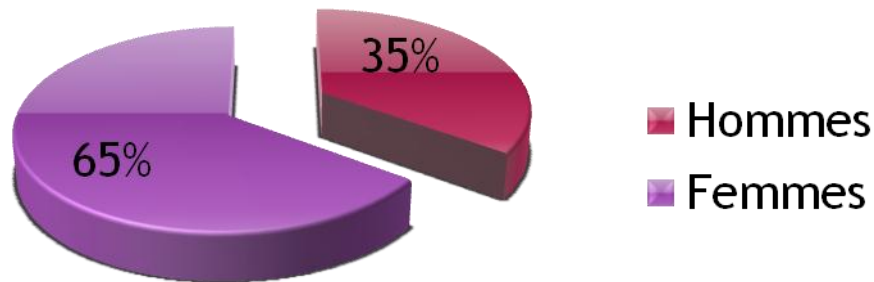


# RESULTATS

- **L'âge moyen:**  $50.3 \pm 14.8$  ans (16-84).

- **Le sexe :** Femme: 221 (65%)  
Homme: 119 (35%)

$p < 0.05$



# RESULTATS

- Selon la localisation:

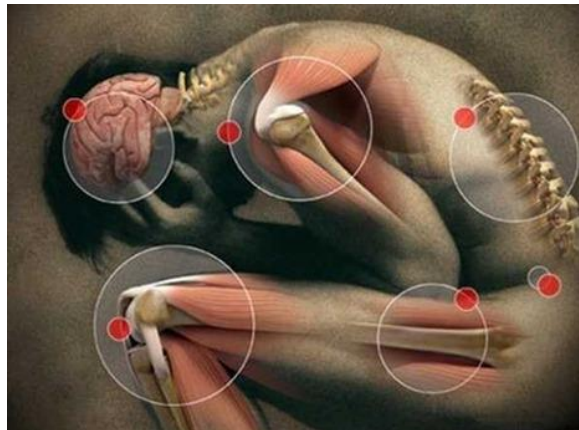
- Douleur neuropathique périphérique:

267 (78.5%) cas

- Douleur centrale:

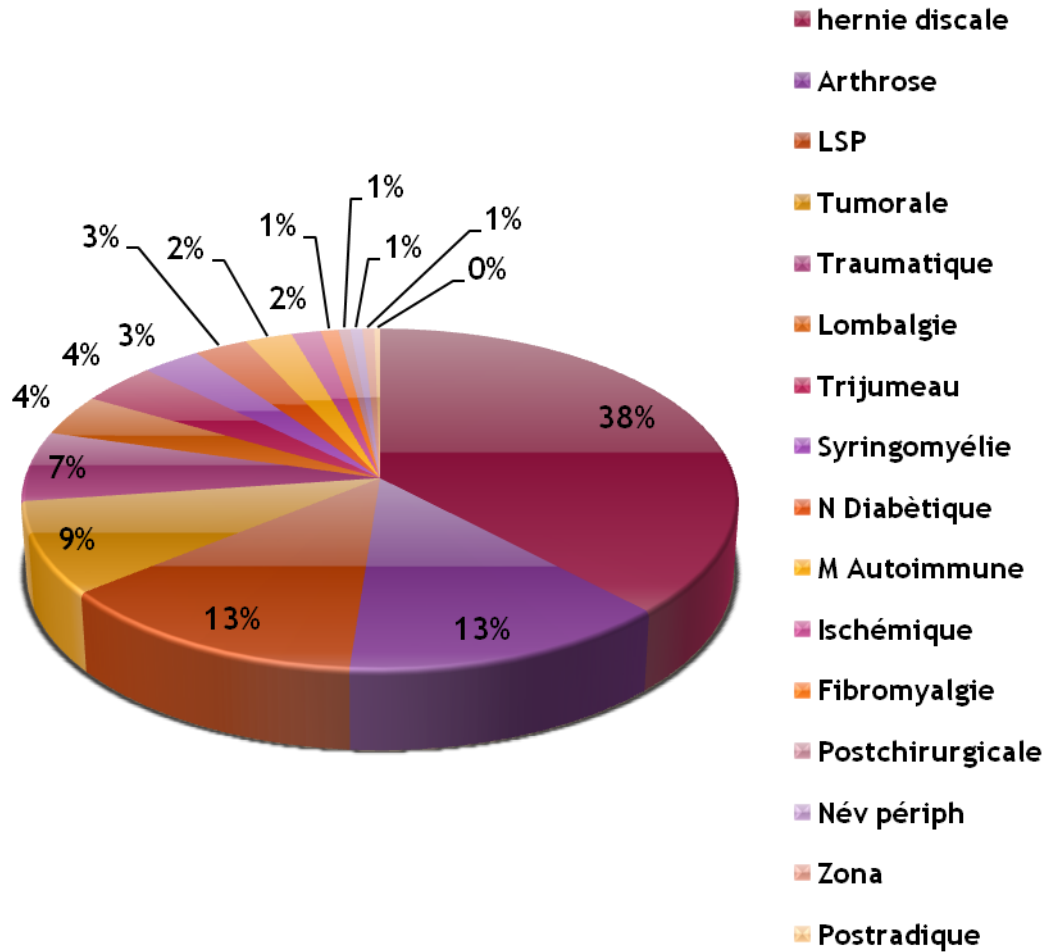
73 (21.5%) cas

$p < 0.05$





# RESULTATS: ETIOLOGIES

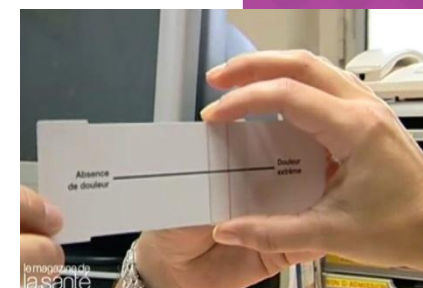


# RESULTATS

- **Evaluation de la douleur selon l'EVA:J1**

Différence entre échelle 10 et 7 significative  $p < 0.05$

EVA	Nombre de patients	%	IC à 95%
10	278	81.76	77.15-85.64
9	4	1.18	0.38-3.19
8	30	8.82	6.13-12.48
7	15	4.41	2.58-7.33
6	8	2.35	1.10-4.76
5	5	1.47	0.54-3.60
<b>Total</b>	<b>340</b>	<b>100</b>	



# RESULTATS

- Selon le questionnaire DN4: J1
  - DN4 Moyen:  $5.52 \pm 3.03$

DN4	Nombre de patients	%	IC à 95%
10	7	2.06	0.91-1.89
9	13	3.82	2.14-6.61
8	22	6.47	4.19-9.77
7	51	15.00	11.47-19.35
6	68	20.00	15.96-24.73
5	79	23.24	18.92-28.16
4	64	18.82	14.89-23.48
3	26	7.65	5.15-11.14
2	9	2.65	1.30-5.14
1	1	0.29	0.02-1.89
<b>Total</b>	<b>340</b>	<b>100</b>	



## DN4 Questionnaire

### PATIENT INTERVIEW

QUESTION 1: Does the pain have any of the following characteristics?

1. Burning
2. Painful sensation of cold
3. Electric shocks

QUESTION 2: Is the pain associated with any of the following symptoms in the same area?

4. Tingling
5. Pins and needles
6. Numbness
7. Itching

### PATIENT EXAMINATION

QUESTION 3: Is the pain located in an area where examination reveals either of the following?

8. Hypoesthesia to touch
9. Hypoesthesia to prick

QUESTION 4: Is the pain provoked or increased by the following?

10. Brushing

YES = 1 point

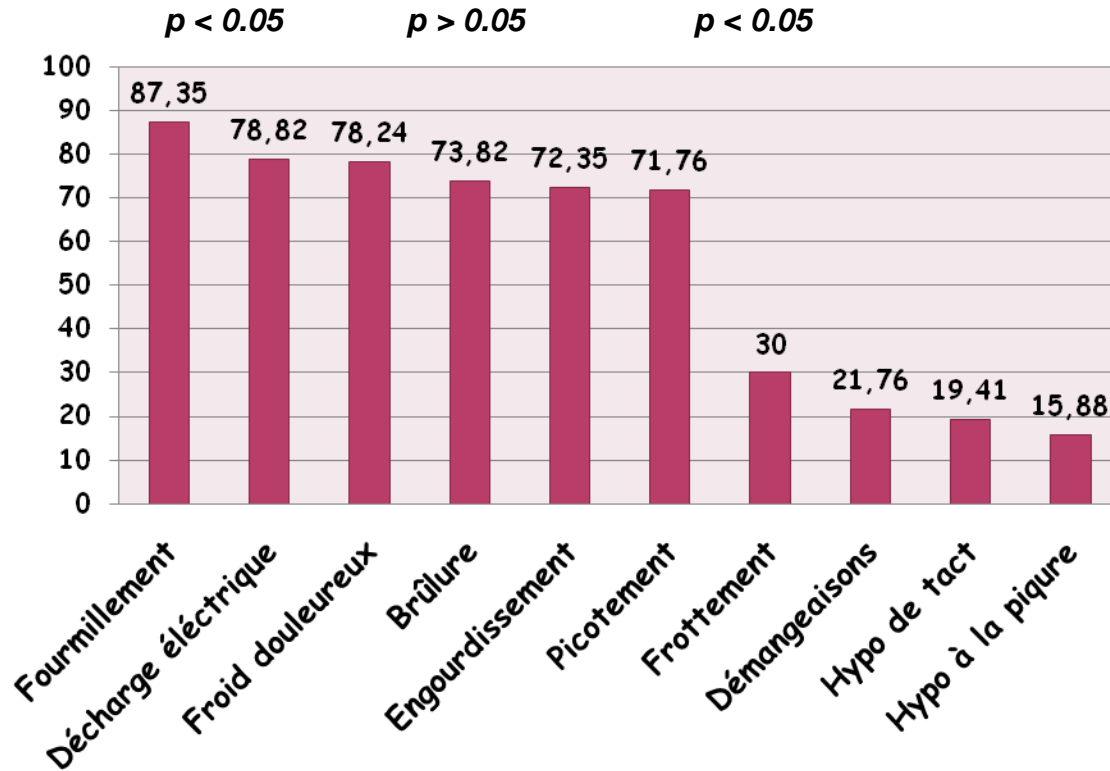
NO = Zero points

Patient's score: /10

Bohassra D. et al. Pain 2005;114:29-36.

# RESULTATS

- Selon les items de questionnaire DN4:J1



# RESULTATS: J1

- L'évaluation des composantes de la douleur:

ETAT	Nombre de patients	%	IC à 95%	p
Anxiété	137	40.3	35.15-45.64	ns
Insomnie	123	36.18	31.11-41.56	ns
Dépression	28	8.24	5.64-11.81	< 0.05
Normale	52	15.29	11.73-19.67	
<b>Total</b>	<b>340</b>	<b>100</b>		



# RESULTATS: J1

## ■ Les antécédents des patients:

- Avec: 182 (53.5%)
  - Aucun: 158 (46.5%)
- }  $p > 0.05$

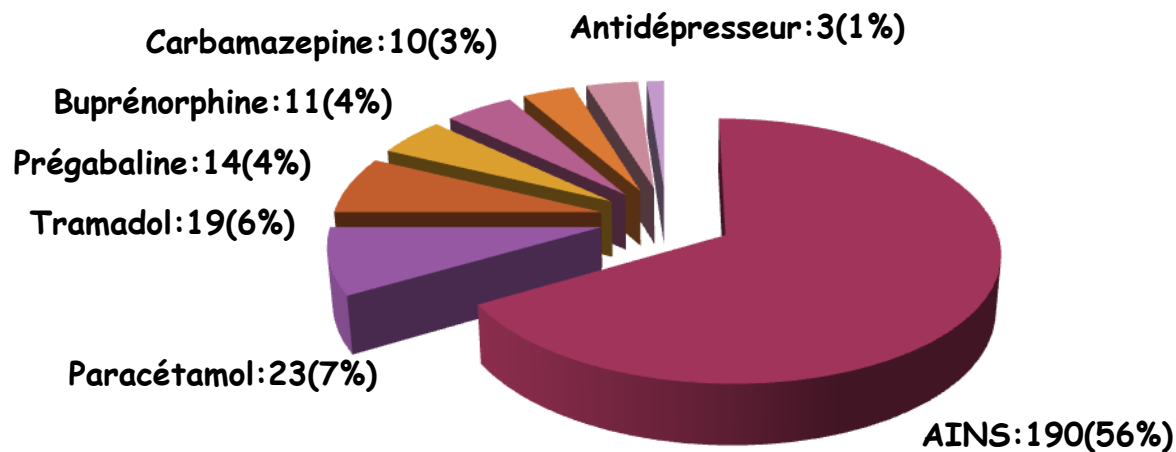
Antécédents	Nombre de patients	%	IC à 95%
HTA	83	24.41	35.15-45.64
Diabète type I et II	56	16.47	11.31-23.58
Hypothyroïdie	25	7.35	4.13-12.80
Dyslipidémie	15	4.41	2.01-9.06
IRC	3	0.88	0.23-2.78
Aucun	158	46.48	37.84-56.32
<b>Total</b>	<b>340</b>	<b>100</b>	

# RESULTATS: J1

## ■ Selon les Traitements reçus:

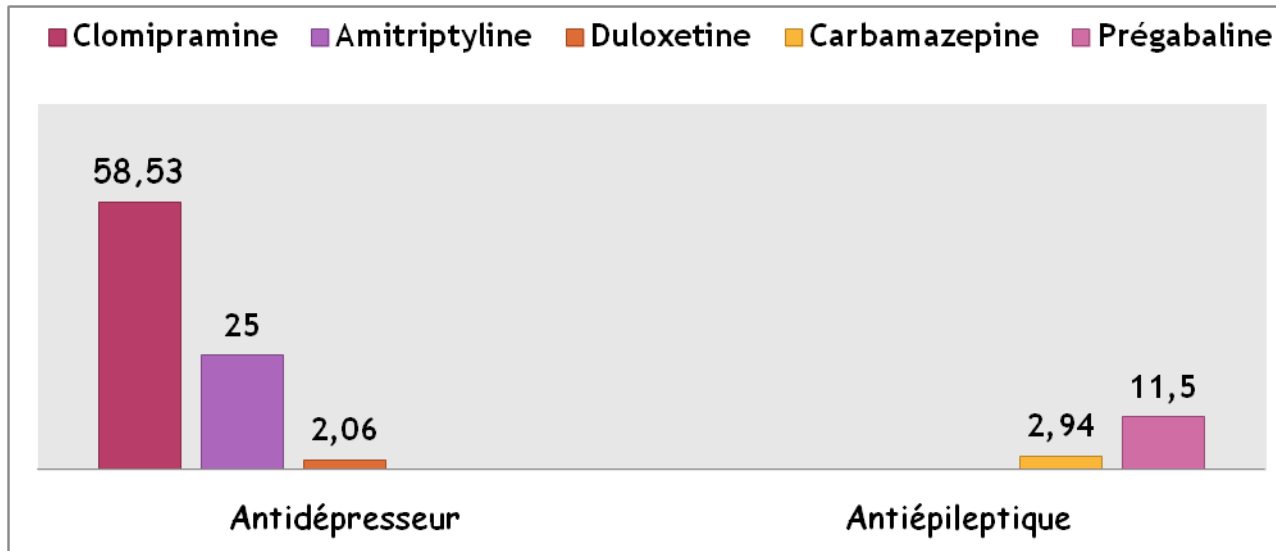
- Sans Traitement: 62 (18%) cas
- Avec Traitement: 278 (82%) cas

}  $p < 0.05$



# RESULTATS

- **Le Traitement Administré:**
  - Antidépresseur: 291(85.6%) cas.
  - Antiépileptique: 49 (14.4%) cas





# RESULTATS

## ■ Le Traitement Adjuvant:

- Tramadol: 80 (23.5%) cas
- Clonazépam: 26 (8%) cas
- Baclofene: 13 (4%) cas
- Aucun: 221 (65%) cas



## ■ Autres Thérapeutiques:

- Psychothérapie: 165 (48.5%) cas
- TENS: 20 (6%) cas
- Bloc nerveux anesthésique: 11 (3.2%) cas
- Xylocaïne en IV: 7 (2%) cas
- Kétamine en IV: 5 (1.5%) cas

# RESULTATS

- Evolution de la douleur selon l'EVA:

EVA	J 1	J15	1 mois	2 mois	3 mois
Intense	290(85.3)	108(31.8)	47(13.8)	25(7.3)	10(2.9)
Moyenne	28(8.2)	178(52.3)	115(34)	85(25)	74(21.8)
Légère	0(0)	54(16)	178(52.3)	229(67.3)	256(75.3)

Nombre de Patient (%)

EVA	4 mois	5 mois	6 mois	> 6 mois
Intense	5(1.5)	8(2.4)	8(2.4)	8(2.4)
Moyenne	59(17.3)	52(15.3)	43(12.6)	35(10.3)
Légère	275(81)	280(82.3)	293(86.2)	297(87.3)

Nombre de Patient (%)

# DISCUSSION

- **Caractéristiques de la douleur:**

Caract./Séries	DIDIER.B 2005	UNAL CEVIK 2010	Notre série 2011	<i>p</i>
Age(ans)	Pic entre 50-54	53.3 ± 14.1	50.3 ± 14.8	ns
Sexe	Féminine à 35%	Féminine à 64.5%	Féminine à 65%	ns
EVA	> 4 à 75%		> 4 à 100%	
EVA moyenne		5.3 ± 1.6	9.5 ± 1.3	0.000001
Avec trt		86(71.1%)	278(82%)	ns
Sans trt		35(28.9%)	62(18%)	ns
<b>Total</b>	<b>100</b>	<b>121</b>	<b>340</b>	

Douleur neuropathique, DIDIER BOUHASSIRA et NADINE ATTAL 2005

UNAL CEVIK, The Journal of pain 2010

# DISCUSSION

- Pour les items du questionnaire DN4:

DN4/ Séries	Notre série 2011	UNAL CEVIK 2010	<i>p</i>
Brûlure	251(73.8%)	103(85.1%)	0.01
Froid douloureux	266(78.2%)	67(55.4%)	0.0001
Décharges électrique	268(78.8%)	94(77.7%)	ns
Fourmillements	297(87.3%)	107(88.4%)	ns
Picotements	278(82%)	102(84.3%)	ns
Engourdissement	246(72.3%)	73(60.3%)	ns
Démangeaisons	74(21.7%)	37(30.6%)	ns
Hypoesthésie de tact	66(19.4%)	89(73.6%)	0.00001
Hypoesthésie à la pique	54(15.8%)	64(52.9%)	0.00004
Frottement	102(30%)	68(56.2%)	0.0001
Nombre de patients	340	121	

# CONCLUSION

La douleur neuropathique:

- Reste difficile à **contrôler** par le traitement médical
- **13%** des patients ne répondent pas au traitement proposé au niveau de la consultation.
- **Plaidoyer** à une chirurgie de la douleur.